



INSTITUT MUNICIPAL
DE CULTURA DE
MELIANA

NORMES DE FUNCIONAMENT DE LES ESCOLES MUNICIPALS DE DANSA I TEATRE I DE L'ACTIVITAT EN LA CASA DE LA CULTURA

CURS 2020-2021
ADAPTADES AMB MOTIU DE LA COVID-19

INTRODUCCIÓ

El projecte formatiu de les escoles municipals de Dansa i Teatre per al curs 2020-2021 s'ha adaptat a l'actual situació provocada per la pandèmia de la COVID-19. Les activitats, les ràtios, els espais, l'aforament màxim, les condicions per a participar i tots aquells aspectes que son necessaris s'han hagut de variar respecte dels cursos anteriors per garantir al màxim la seguretat de les persones participants i dels treballadors i treballadores.

L'activitat de les dos escoles municipals, així com l'inici de funcionament de l'activitat en la Casa de la Cultura per a totes les associacions que desenvolupen la seua activitat en aquest edifici municipal es posa en marxa amb la convicció de servei públic, per iniciar el camí cap a una nova normalitat, dins de la complexitat que la situació comporta.

Per al correcte desenvolupament de l'activitat, i que aquesta compte amb totes les garanties, és imprescindible que totes les parts prenguen consciència de la responsabilitat compartida que suposa el compliment de totes les mesures que s'estableixen. Així mateix, tots els participants tenen el dret a disposar de la informació necessària per conèixer el funcionament adaptat, les mesures que cal respectar, el material necessari i com s'actuarà per part de l'organització per evitar contagis i en el cas que es detectaren en el transcurs de l'activitat.

És per això que aquest **document és d'obligada lectura**. I la seua acceptació i compliment és un requisit per sol·licitar la matrícula en les Escoles Municipals de Teatre i Dansa, i les peticions d'utilització de la Casa de la Cultura per associacions i entitats. I les mesures en ell establides son d'obligat compliment per a totes les persones que accedisquen a la Casa de la Cultura.

Aquest document ha sigut aprovat per la Junta Local de Govern el 27 de juliol de 2020, i està redactat d'acord amb les directrius del Consell de Sanitat Universal i Salut Pública de la Generalitat Valenciana (ACORD de 19 de juny de 2020, del Consell, sobre mesures de prevenció front a la Covid-19. [2020/4770] publicades al DOGV de 20 de juny de 2020. I la Resolució de 17 de juliol de 2020 de la Conselleria de Sanitat i Salut Pública de modificació i adopció de mesures addicionals i complementàries de l'Acord de 19 de juny del Consell sobre mesures de prevenció front a la COVID-19. [2020/5852] publicades al DOGV 8861 de 18 de juliol de 2020.

Totes les indicacions, mesures i aspectes recollits en el document i en els annexos podran ser revisats de forma continua en funció de l'evolució del context d'afecció i de la situació generada per la COVID-19, així com allò indicat per les autoritats sanitàries.



INSTITUT MUNICIPAL
DE CULTURA DE
MELIANA

1.- Matrícula de les escoles municipals de Dansa i Teatre.

La matrícula de les escoles municipals de Dansa i Teatre per al curs 2020-2021 serà presencial, en les oficines de l'Institut Municipal de Cultura a la plaça de la Cultura, 4, primer pis. I s'atendrà amb cita prèvia.

El període de sol·licitud de cita prèvia serà de l'1 al 18 de setembre 2020 i es podrà fer telefonant a 961496070.

El pagament de la matrícula i de les mensualitats es realitzarà per càrrec bancari, el cobrament el farà l'Institut Municipal de Cultura al compte facilitat en el full de matrícula.

No s'admetran peticions que no estiguen degudament emplenades, signades o que no annexen tota la documentació requerida.

DOCUMENTACIÓ

Per formalitzar la matrícula cal presentar els següents documents, degudament emplenats i signats per l'interessat/da. En el cas de menors per la mare, pare, tutor legal.

- 1) Instància general.
- 2) Full de matrícula emplenat i signat.
- 3) Còpia SIP del participant.
- 4) Fotografia carnet de la persona participant (al full de matrícula o en document adjunt)
- 5) Còpia de la primera fulla de la llibreta o del compte electrònic amb dades bancàries: titular i IBAN.
- 6) Declaració responsable emplenada i signada.
- 7) Full de deure d'informació en protecció de dades de caràcter personal.

El full de matrícula, el model de declaració responsable i les normes generals de funcionament i el full de deure d'informació de dades de caràcter personal es poden descarregar a www.imcmeliana.com

2.- Oferta de places

L'oferta de places s'adequarà a les estipulades en la normativa oficial en el moment de la matrícula, quan a ràtios i aforament màxim en cada aula per a espais tancats. L'activitat estarà organitzada en grups que garantiscuen la distància de seguretat de 1,5m o 2m incloent sempre el professor, professora, monitor o monitora.

Per utilitzar les aules i poder garantir el compliment de les mesures de seguretat i higiene és obligatòria la presència de professor o professora sempre en l'aula. No s'autoritzarà la realització de cap activitat sense l'existència d'un professor, professora, monitor o monitora (en els casos d'associacions o entitats que utilitzen les instal·lacions) que es faci responsable i supervise el compliment de les mesures, en totes les franges d'edat (tant en menors com en adults).

L'aforament màxim de les aules i dels espais de la Casa de la cultura són els següents:

Aula groga: màxim 22 persones
Aula verda: màxim 15 persones
Aula blava: màxim 4 persones
Aula rosa: màxim 2 persones
Aula roja: màxim 2 persones
Hall primera planta: màxim 4 persones
Aula polivalent planta baixa (negra) màxim 6 persones
Aula lila: màxim 8 persones

S'adjunta el plànol on estan calculats el 100% d'aforament de cada classe.

3.- Matrícula de les escoles culturals de Tabal i Dolçaina, Instruments de Plectre i Escola de Música Kodaly.

Les escoles culturals de Tabal i Dolçaina, Instruments de Plectre i Escola de Música Kodaly són associacions independents de l'Institut Municipal de Cultura i de l'Ajuntament de Meliana, tot i que mantenen una estreta col·laboració i reben ajudes per la seua activitat. La matrícula la realitzen les pròpies associacions. Facitem la informació de com fer-ho.

Escola de Tabal i Dolçaina: Contacte: Ferran Piles 645826776 i Paco Martínez 696771516.

Escola d'instruments de plectre: Contacte: Ximo Sanz 618103414.

Escola de Música Kodaly. Contacte vesprades: Imma Simón 649797368. Pilar Ros: 649244783 o Fina Ruiz: 652400224.

Aquelles associacions que desenvolupen la seua activitat en la Casa de la Cultura han de garantir el compliment d'aquesta normativa de funcionament. I caldrà que el responsable de l'entitat o de l'associació signe la declaració responsable que s'adjunta a aquest document.

4.- Condicions particulars per COVID-19 per a participar en les escoles municipals de dansa i teatre d'obligat compliment per a les entitats i associacions que utilitzen la Casa de la Cultura

DIRECTRIUS GENERALS.

Condicions de participació en situació COVID-19:

- 1) No podrà assistir a les activitats de les escoles municipals ni a l'edifici de la Casa de la Cultura cap persona que tinga símptomes compatibles amb COVID-19 ((febre, tos, dificultat respiratòria, vòmits, dolor abdominal, diarrea o erupcions cutànies o aquelles altres indicades en aquest document) que haja donat positiu en COVID-19 els darrers 14



dies; ni que haja estat en contacte estret amb algun cas positiu en COVID-19 els 14 dies anteriors. I estant obligats a informar a les persones responsables de l'activitat i de la Casa de la Cultura.

- 2) Les persones participants i les seues responsables legals acceptaran totes les condicions i normes de funcionament reflectides en el present document, es comprometran a complir-les i en tot moment seguiran les indicacions de les persones responsables de l'escola o de la Casa de la Cultura. L'incompliment de les mateixes pot ser causa d'expulsió, per un període equivalent a la gravetat de la infracció, sense dret a la devolució de la taxa.
- 3) Les persones participants i les seues responsables legals es comprometen a complir els protocols de seguretat i mesures personals d'higiene i prevenció obligatòries. L'incompliment de les mateixes pot ser causa d'expulsió, per un període equivalent a la gravetat de la infracció, sense dret a la devolució de la taxa.
- 4) Els participants que pertanyen a grups vulnerables o conviuen amb persones vulnerables per: edat, per estar embraçada, o patir afeccions mèdiques com hipertensió arterial, malalties cardiovasculars, diabetis, pulmonars cròniques, càncer o immunodepressió, sí poden participar en l'activitat, sota la seua responsabilitat. Fet que faran constar per escrit amb una declaració responsable o mitjançant la presentació d'informe mèdic que certifique l'autorització a la participació.
- 5) Les persones responsables de l'activitat i de la Casa de la Cultura controlaran la temperatura dels participants a l'entrada de les instal·lacions i al llarg del temps que dure l'activitat. També l'adequat compliment de tots els protocols i les normes de seguretat establides. Cas de detectar símptomes activaran el protocol tal i com consta al present document.
- 6) Si un participant presenta símptomes compatibles amb Covid-19, s'informarà a la seua família o tutors legals, se portarà a un espai separat i se li col·locarà una mascareta quirúrgica. S'avisarà al Centre de Salut qui serà el responsable de fer la valoració clínica i els tràmits pertinents establerts. Se seguirà en tot moment les indicacions que el personal sanitari i les autoritats sanitàries indiquen quant a la suspensió de l'activitat o altre tipus de mesures a adoptar.

Els símptomes en menors són: febre, tos, dificultat respiratòria, diarrea, vòmits, dolor abdominal, erupcions cutànies. Cal informar a la família perquè replegue la persona participant, que vaja a casa i telefone al Centre de Salut. La família no ha d'anar al Centre de Salut. Ha de quedar-se a casa, contactar amb el Centre de Salut i seguir les indicacions del personal sanitari.

- 7) Se garantirà la màxima privacitat i confidencialitat quant a la persona infectada o possible contagi de Covid-19 per part de tot el personal participant i treballador de l'escola.
- 8) Amb la finalitat de facilitar la traçabilitat i seguiment de possibles contagis a les autoritats sanitàries, i seguint la normativa COVID-19 establida al respecte, tota persona que accedisca al centre haurà de facilitar les dades personals que se li demanen, les quals

quedaran reflectides i sols seran utilitzades a les autoritats sanitàries que les puguin requerir.

4.- Preu de matrícules i mensualitats de les escoles municipals de Danses i Teatre:

El preu de la matrícula i de les mensualitats seran els fixats en l'Ordenança reguladora de la taxa per la realització d'activitats de caràcter cultural, educatiu, recreatiu i social aprovada pel Ple de l'Ajuntament de Meliana.

Matrícula per curs escolar és de 30 €

Mensualitat, en funció de les hores lectives setmanals:

- De 1 a 2 hores 10 €
- De 2 a 3 hores 15 €
- De 3 a 4 hores 20 €
- De 4 a 5 hores 25 €
- De 5 a 6 hores 30 €

El cobrament es farà en 3 càrrecs: El primer (inclourà matrícula i una mensualitat) a la formalització de la inscripció en l'escola municipal, el segon càrrec el primer trimestre de l'any i el tercer en juny o juliol.

En el cas d'abonament dels tres trimestres més la matrícula en una quota única, al començament del curs, es descomptarà del total la quantitat corresponent a una mensualitat.

Meritació, art 6 ordenança

La taxa merita quan es presta el servei o es realitza l'activitat. Es considera meritada la matrícula quan s'inscriu en el curs sol·licitat i, les quotes mensuals o trimestrals el primer dia de cada mes o trimestre.

Gestió, art 7 ordenança

La sol·licitud de baixa produirà efectes el mes o trimestre següent al de la presentació de l'esmentada sol·licitud.

Només tindran dret a la devolució de l'import pagat, les sol·licituds que, una vegada cobertes les places ofertades, es queden fora.

El pagament de la matrícula i les mensualitats es farà per gestió bancària. L'alumne haurà d'estar al corrent en els pagaments, en cas contrari, perdrà el dret d'assistència a les classes.

Devolució de taxes: la taxa de matrícula és una reserva de plaça i no té opció a devolució.

Una vegada iniciades les classes del mes corresponent es perd el dret a devolució de la mensualitat.

Les baixes s'hauran de notificar per escrit a l'IMC, i només en eixe moment seran efectives. L'import de la mensualitat deixarà d'abonar-se el mes següent de la notificació de la baixa per escrit.



5.- Criteris de constitució de grups

És responsabilitat de l'equip directiu de l'IMC junt amb el professorat de cada escola municipal garantir la seguretat, la bona atenció als i les participants i donar un servei de qualitat. Per aquesta raó, els criteris per constituir els grups són: dissenyar els grups que respecten edats, nivell de formació, que siguin equitatius, proporcionats i adaptats a les mesures que permeten garantir el compliment de les recomanacions de prevenció i higiene, les ràtios i l'aforament màxim establert pel Ministeri de Sanitat.

La constitució dels grups també ve donada pels Plecs de Condicions dels contractes amb les empreses en la licitació de la prestació del servei.

És competència de l'equip directiu de l'IMC la confecció dels grups, sempre en coordinació amb el professorat de cada escola municipal.

6.- Pla d'adequació de les activitats en la Casa de la Cultura amb motiu de la COVID-19.

Segons la RESOLUCIÓ de 17 de juliol de 2020, de la consellera de Sanitat Universal i Salut Pública, de modificació i adopció de mesures addicionals i complementàries de l'Acord de 19 de juny, del Consell, sobre mesures de prevenció front a la COVID-19. [2020/5852] DOGV 8861 de 18 de juliol de 2020. S'addiciona un apartat 3.18 en l'annex I de l'Acord de 19 de juny, del Consell, que queda redactat com segueix:

3.18 Ensenyament artístic reglat en conservatoris i centres autoritzats, ensenyament no reglat en escoles o acadèmies de música o dansa , i activitat formativa d'agrupacions musicals en general (orquestrs, bandes...) i companyies de dansa i en escoles de teatre.

1. L'ensenyament que es recull en aquest apartat podrà impartir-se amb la limitació del 75 % de l'aforament.
2. En la configuració de la zona d'interpretació musical o coral, la separació mínima serà d'1,5 metres, entre qualsevol dels seus membres, així com entre intèrprets i altres (director/a, abanderats/ades, ajudants per a pas de partitures, tècnics de so, etc.). En cas de no poder garantir aquesta distància, s'hauran d'utilitzar mascaretes, per la qual cosa en instruments de vent, metall i altres amb embocadura, la distància serà un factor prioritari i limitant d'ús.
3. De la mateixa manera, l'activitat de dansa haurà de preveure en la mesura que siga possible la separació d'1,5 metres. En cas de no poder garantir aquesta distància, s'hauran d'utilitzar mascaretes. Es limitaran en la mesura que siga possible pràctiques que impliquen contacte dels intèrprets.
4. En cas de no poder garantir la distància de seguretat en el local d'assajos, es recomana realitzar una distribució d'aquests segons repertori, per seccions o per cordes instrumentals, com per exemple vent-fusta, vent-metall, percussió, solistes, cos de ball, etc., per a evitar aglomeracions i reduir els assajos generals.
5. S'ha de netejar i desinfectar el mobiliari personal (cadires, faristols, sòl i barres en el cas de dansa) abans i després de fer-ne ús.



6. Els instruments, annexos, mobiliari, faristols i partitures seran d'ús individual exclusiu, independentment de qui en tinga la propietat (intèrpret o societat).
7. En instruments habitualment compartits (percussió, pianos i altres), cal programar-ne l'ús per a procedir a la neteja meticulosa, abans i després de cada canvi d'intèrpret musical. En el cas de dansa, els espais compartits per a l'execució (sòl i barres de mans, entre altres) s'hauran també de netejar meticulosament, abans i després de cada canvi d'intèrpret.
8. Es prestarà especial atenció a la neteja dels vestuaris i altres zones comunes».

D'acord amb la situació actual provocada per la COVID-19 i seguint la normativa, les entrades i les eixides seran graduals. Cada grup té un horari que se li comunicarà prèviament. L'alumnat ha d'acudir al centre 10 minuts abans de l'horari d'inici de l'activitat. Ni abans ni més tard.

Els i les participants han de complir els horaris generals i no es podrà personalitzar ni fer tractaments individualitzats en els horaris d'entrada o d'eixida.

No podrà ni eixir ni entrar en les instal·lacions cap familiar ni persona aliena a l'organització sense previ avís al personal del centre, i una vegada dins del centre, se seguiran les indicacions del mateix.

Per garantir les mesures de seguretat i higiene en el centre, és necessari adaptar determinades mesures preventives prèvies a l'entrada.

L'espera de cada alumne/a a l'entrada al centre estarà delimitada i indicada. Cada participant menor vindrà acompanyat per un únic familiar, garantint la distància de seguretat de 2 metres per família al voltant de la porta d'accés.

Les mesures s'aplicaran a tota persona que accedisca al centre, siguin menors o adults.

Durant la realització de les mesures preventives prèvies a l'entrada al centre, el progenitor i/o tutor legal del menor romandrà en la porta del centre en el moment de l'entrada, mentre el personal assignat posa en marxa les següents mesures:

Abans d'accedir al centre:

- 1) Pressa de la temperatura. Cas que la temperatura siga superior a 37 °C l'alumne no podrà accedir al centre.
- 2) Rentada de mans dels participants amb gel hidroalcohòlic.
- 3) Comprovar que porta la mascareta de casa ben col·locada (important que vinga neta, higienitzada i en bon ús per la pròpia seguretat del participant)
- 4) Desinfecció de peus en estora desinfectant o amb polvoritzador manual

Una vegada accedeix al centre

- 5) Abans d'entrar a l'aula es canviarà les sabates per unes que usaran sols per a la classe.
- 6) Per fer activitats on siga més difícil respectar la distància de seguretat, l'organització facilitarà una pantalla de protecció individual a cada participant, que es quedarà a l'escola.
- 7) Se respectarà en tot moment els fluxes de moviment indicats per la senyalètica del centre.

Durant l'activitat

- Higienització de les mans amb aigua i sabó o gel hidroalcohòlic se realitzarà sempre en les següents situacions:
 - * A l'entrada del centre
 - * Abans d'entrar a classe, particularment quan se vinga d'una altra activitat dins del mateix centre.
 - * Abans i després d'anar al bany.
 - * Després d'utilitzar mocador per sonar-se, tossir o esternudar.
 - * A l'eixida de classe.

- Se realitzarà pressa de temperatura entre classes per a l'alumnat que fa més d'una activitat al centre. Cas que siga superior 37,0°C s'avisarà als progenitors o tutors legals que vinguen a recollir l'alumne. Per a l'alumnat major d'edat, se li informarà que no pot participar en les activitats ni accedir al centre. Igualment s'actuarà si es detecta simptomatologia compatible amb COVID-19. Se mantindrà contacte amb la família per saber l'evolució, coordinadament amb el Centre de Salut, des d'on indicaran les mesures que cal prendre.

- La **ventilació** de les aules serà constant. S'obriran totes les finestres abans que entre l'alumnat amb la finalitat de renovar l'aire, i es mantindran obertes el màxim temps possible. Quan les finestres estiguen tancades s'utilitzaran els aparells d'aire condicionat (en fred o calor, segons època de l'any) que estan adaptats amb un aparell rajos ultraviolats (micropure 5'') que renova l'aire i el depura de virus.

- El material que siga necessari per a cada escola o activitat, com el vestuari, el calcer per ús exclusiu a l'aula i la botella d'aigua es portaran de casa. Sempre en una motxilla o bossa d'ús individual. No es farà ús dels vestuaris ni dels dispensadors d'aigua del centre, per tant el vestuari específic cal portar-lo posat de casa.

- Entre una classe i l'altra es procedirà a la **neteja i desinfecció** corresponent de tots els espais utilitzats parcial o totalment, seguint el protocol marcat pel la normativa. I abans d'iniciar l'activitat en el centre hi haurà una neteja i desinfecció a fons de tots els espais, zones comunes etc. Al llarg de la vesprada, els dies de més afluència, se farà una neteja puntual de les aules, banys i zones de pas.

- El personal del centre controlarà l'ús dels banys per garantir les mesures obligatòries de higiene i seguretat en aquests espais.

Adequació i reorganització de les activitats presencials.

1) Al llarg del temps que dure l'activitat els participants romandran en l'aula, sempre sota la direcció del seu professorat. Si és necessari es delimitarà l'espai disponible per al moviment de cada alumne per mantenir la distància de seguretat marcada per normativa.



2) Durant l'activitat es mantindrà en tot moment la distància de seguretat i la mascareta posada, seguint els criteris de la normativa vigent i sota el criteri professional del professor responsable de cada classe. Sempre comptant amb el vist i plau de la direcció del centre i del personal responsable del mateix.

3) Els jocs de contacte no estan permesos. Tampoc està permesa la utilització de jocs o elements que provenen de l'exterior i siguen d'ús col·lectiu. En tot moment s'evitaran salutacions o acomiadaments que comporten contacte físic.

4) El material no podrà ser compartit entre els participants ni amb els professors.

5) Cada escola municipal informarà del material d'ús individual que és necessari per deixar a l'aula si es considera convenient. S'informarà amb temps suficient en la reunió al començament del curs.

7.- Protocol de prevenció i actuació en cas de risc de contagi o de contagi positiu

MESURES DE PREVENCIÓ

1.- Mesures de control i accés a l'activitat: exclusió i vigilància activa de símptomes entre els participants i els professionals.

- La simptomatologia de sospita compatible amb COVID-19 inclou: febra, tos o sensació de falta d'aire i tos. Símptomes atípics com a onicofàgia (dolor al tragar), anòsmia (pèrdua de l'olfacte), agèusia (pèrdua del sentit del gust), dolors musculars, diarrees, dolor toràcic o cefalees.
- Els participants que tinguen esta simptomatologia no poden participar en l'activitat.
- Els participants que han estat en contacte estret (convivents, familiars i persones que han estat en el mateix lloc amb un cas de Covid-19 mentre presentava símptomes, a menys de 2 metres durant 15 minuts mínim) o compartit espai sense guardar la distància interpersonal amb una persona afectada de Covid-19, fins i tot en absència de símptomes, per un espai de al menys 14 dies no poden participar en l'activitat.
- Els participants que pertanyen a grups vulnerables o conviuen amb una persona vulnerable per: edat, per estar embraçada, o patir afeccions mèdiques anteriors (hipertensió arterial, malalties cardiovasculars, diabetis, pulmonars cròniques, càncer o immunodepressió, sí poden participar en l'activitat, sota la seua responsabilitat. Fet que faran constar per escrit amb una declaració responsable o mitjançant la presentació d'informe mèdic que certifique l'autorització a la participació.

ACTUACIÓ FRONT A UN CAS CONFIRMAT DE COVID-19 EN L'ACTIVITAT.

- **Compromís personal amb les mesures de seguretat i higiene.** Els participants i els seus responsables i tutors legals son els responsables de les seues condicions de salut i del respecte a les normes d'higiene i prevenció. Queda prohibit acudir a l'activitat amb símptomes o malestar.
- **Actuació en cas que una persona participant en l'activitat presente símptomes de cas sospitós de Covid-19.** En la situació actual de transmissió comunitària per la que estem passant s'ha de tenir en compte que totes les persones amb símptomes compatibles son possibles casos de Covid-19. La identificació se produirà mitjançant observació o notificacions per part dels participants.

Si un participant presenta símptomes compatibles amb Covid-19 durant l'activitat al centre, s'informarà a la seua família o tutors legals, se portarà a un espai separat i se li col·locarà una mascareta quirúrgica. S'avisarà al Centre de Salut qui serà el responsable de fer la valoració clínica i els tràmits pertinents establerts. Se seguirà en tot moment les indicacions que el personal sanitari i les autoritats sanitàries realitzen quant a la suspensió de l'activitat o altre tipus de mesures a adoptar.

- La família no ha d'anar al Centre de Salut. Ha de quedar-se a casa, contactar amb el Centre de Salut i seguir les indicacions del personal sanitari.
- Se garantirà la màxima privacitat i confidencialitat quant a la persona infectada o sospitosa de Covid-19 per part de tot el personal participant i treballador de l'escola.
- Amb el permís de les famílies o tutors legals, respectant en tot moment el protocol de privacitat i baix la direcció de les autoritats sanitàries, es farà un rastreig dels contactes de la persona amb Covid-19 i una avaluació organitzada del risc general (presència o no de símptomes entre els participants, monitors i personal implicat).
- Seguint les instruccions de l'autoritat sanitària, se podrà decretar la cancel·lació de l'activitat i el tancament temporal del centre.

8.- Document d'acceptació de les condicions de participació, obligació d'informació i consentiment informat.

La participació en l'activitat implica l'acceptació per escrit i de forma prèvia dels següents requisits:

1) Declaració responsable de no formar part de grups de risc ni conuiu amb grup de risc. Si el participant és vulnerable o conuiu amb una persona vulnerable per ser major de 60 anys, estar diagnosticada d'hipertensió arterial, diabetis, malalties cardiovasculars, pulmonars cròniques, càncer, immunodeficiències, o per estar embraçada o patir afeccions mèdiques anteriors, el participant sols podrà participar en l'activitat si presenta la declaració responsable on assumeix tota la responsabilitat.



INSTITUT MUNICIPAL
DE CULTURA DE
MELIANA

- 2) Compromís de notificació a la persona responsable de l'activitat de l'estat de salut i de la causa d'absència. Els participants han de notificar l'absència a l'activitat si aquesta és deguda a causes de simptomatologia associada amb el COVID-19.
- 3) Compromís de notificació a la persona responsable de l'activitat si el participant ha estat en contacte estret (convivents, familiars i persones que hagen estat en el mateix espai que un cas mentre el cas presentava símptomes a una distància menor de 2 metres durant un temps de al menys 15 minuts) amb una persona afectada per COVID-19, fins i tot en absència de símptomes, en els darrers 14 dies. El participant no podrà formar part de l'activitat.
- 4) Acceptació del document de Normativa de Funcionament de les Escoles Municipals i de l'activitat en la Casa de la Cultura, adaptat al Covid-19 i compromís de compliment de les mesures personals d'higiene i prevenció i de tots els aspectes en ell recollits.
- 5) Consentiment informat.
- 6) Declaració de veracitat de les dades proporcionades i que no existeix incompatibilitat ni impediment per a la realització de l'activitat.
- 7) Autorització en casos de màxima urgència mèdica.
- 8) Autorització d'imatges (opcional)
- 9) Full deure d'informació de les dades de caràcter personal



INSTITUT MUNICIPAL
DE CULTURA DE
MELIANA

DECLARACIÓ RESPONSABLE I D'ACCEPTACIÓ DE LES CONDICIONS DE PARTICIPACIÓ, OBLIGACIÓ D'INFORMACIÓ, CONSENTIMENT INFORMAT I AUTORITZACIÓ PER A PARTICIPAR EN LES ACTIVITATS DE LES ESCOLES MUNICIPALS DE DANSA I TEATRE I D'ÚS DE LES INSTAL·LACIONS DE LA CASA DE LA CULTURA DE L'INSTITUT MUNICIPAL DE CULTURA DE L'AJUNTAMENT DE MELIANA.

EN/NA

amb DNI/NIE

actuant en nom propi com a mare/pare/tutor legat de l'interessat (menor d'edat)

EN/NA

amb DNI/NIE

DECLARE sota la meua responsabilitat que:

1) Sol·licite que la persona, les dades de la qual figuren en l'encapçalament (interessat) participe en les activitats de les escoles municipals de dansa o teatre (segons correspon a la petició) de l'Institut Municipal de Cultura de l'Ajuntament de Meliana. Que he llegit amb detall la informació proporcionada per la pròpia organització al document de Normativa de Funcionament de les Escoles Municipals i de l'activitat en la Casa de la Cultura, adaptat al Covid-19, el qual accepte en la seua totalitat.

2) Que les dades expressades a la documentació presentada són certes.

3) Que no hi ha cap incompatibilitat ni impediment en l'interessat per a la realització de les activitats, ni per al desenvolupament normal de la vida quotidiana durant l'activitat. Declare que l'interessat no ha donat positiu en COVID-19, ni ha estat en contacte estret amb cap cas positiu els darrers 14 dies. S'adjunta fotocòpia completa de la targeta SIP o la documentació necessària de l'assegurança a la qual pertany.

4) Que em compromet a notificar l'estat de salut i de la causa de l'absència de l'interessat si presenta simptomatologia compatible amb COVID-19, telefonant al mòbil de la direcció 629287453.

Declaració responsable de no formar part de grup de risc ni conviure amb grup de risc. Marcar allò que procedisca.

Declare que l'interessat compleix els requisits d'admissió establerts a la Normativa de Funcionament de les Escoles Municipals i de l'activitat en la Casa de la Cultura, adaptat al Covid-19, no sent grup de risc ni convivint amb cap persona pertanyent a grup de risc.

Declare que l'interessat és grup de risc, o conviu amb algú que és grup de risc. En aquest

cas, assumisc la responsabilitat que comporta el risc i les conseqüències que es puguen derivar de la seua participació en les activitats de les Escoles Municipals de Dansa o Teatre o en l'ús de les instal·lacions per a activitats d'altres associacions.

Declaració d'haver llegit i acceptat tots els documents proporcionats per l'organització sobre l'adaptació de l'activitat a la COVID-19.

Declare que he rebut i llegit el Protocol d'adequació de l'activitat al COVID-19 de l'entitat responsable de l'activitat i que per tant tinc ple coneixement i hi estic d'acord amb les mesures i procediments que proposa.

Declare que he rebut i llegit el Protocol d'actuació en casos d'emergència o risc de contagi de l'entitat responsable de l'activitat i per tant tinc ple coneixement i hi estic d'acord amb les mesures i procediments que proposa.

Consentiment informat sobre COVID-19.

Declare que, una vegada llegida atentament la informació continguda en els documents, sóc conscient dels riscos que comporta la participació de l'interessat en l'activitat en el context de la crisi sanitària provocada per la COVID-19, fet que assumisc sota la meua pròpia responsabilitat.

ACCEPTTE

Acceptació del les mesures personals d'higiene i prevenció obligatòries front a la COVID-19

He llegit i accepte els compromisos continguts al document de Normativa de Funcionament de les Escoles Municipals i de l'activitat en la Casa de la Cultura, adaptat al Covid-19, sobre les mesures personals d'higiene i prevenció obligatòries, i em compromet a complir-les i fer-les complir a l'interessat (cas de menors). Així com seguir les indicacions al respecte de la direcció del centre. I sóc conscient que l'incompliment de les mateixes pot ser causa d'expulsió, per un període equivalent a la gravetat de la infracció, sense dret a devolució de la taxa.

He rebut la informació corresponent a la protecció de dades de caràcter personal.

AUTORITZE

1) Perquè en cas de màxima urgència de caràcter mèdic, la direcció competent prenga les decisions oportunes, amb coneixement i prescripció mèdica, si ha estat impossible la meua localització.



INSTITUT MUNICIPAL
DE CULTURA DE
MELIANA

2) A l'interessat a participar en totes les activitats programades per les Escoles Municipals de Dansa o Teatre (segons corresponga)

- 3) SI AUTORITZE
 NO AUTORITZE

Perquè l'Institut Municipal de Cultura (IMC) i l'Ajuntament de Meliana use les imatges realitzades en les activitats de l'escola, en les quals aparega, individualment o en grup l'interessat/da. Imatges que es facen tant de les classes com de les activitats organitzades per l'IMC on hi participe. Les imatges es podran utilitzar en: La pàgina web i les xarxes socials de l'Institut Municipal de Cultura (IMC) i l'Ajuntament de Meliana. En material de difusió imprès destinat a donar a conèixer o promocionar les activitats culturals que es realitzen des de l'IMC o des de l'Ajuntament de Meliana (díptics, publicacions, revistes d'àmbit cultural, etc.). Filmacions destinades a la difusió cultural no comercial. En compliment i dins dels límits fixats en la Llei Orgànica 1/1982 de 5 de maig de Protecció civil del dret a l'honor, a la intimitat personal i familiar i a la pròpia imatge. I la Llei Orgànica 1/1996 de 15 de gener, de Protecció Jurídica del menor i la Llei Orgànica 3/2018, de 5 de desembre de Protecció de Dades Personals i garantia dels drets digitals.

4) A l'IMC a que utilitze les dades personals proporcionades següents: nom, adreça i telèfon, per a comunicacions internes de la mateixa escola o per a enviament de material de difusió cultural de l'IMC. Autoritze que l'IMC incloga el número de mòbil _____ per informar-me de tots els temes referents a l'Escola Municipal de Dansa o Teatre (segons corresponga). Es podrà fer llistes de distribució (WhatsApp) o grups, amb els números mòbils que els participants han proporcionat per tal d'informar de temes generals referents a les escoles.

A _____, a _____ de _____ de 2020.

Signat

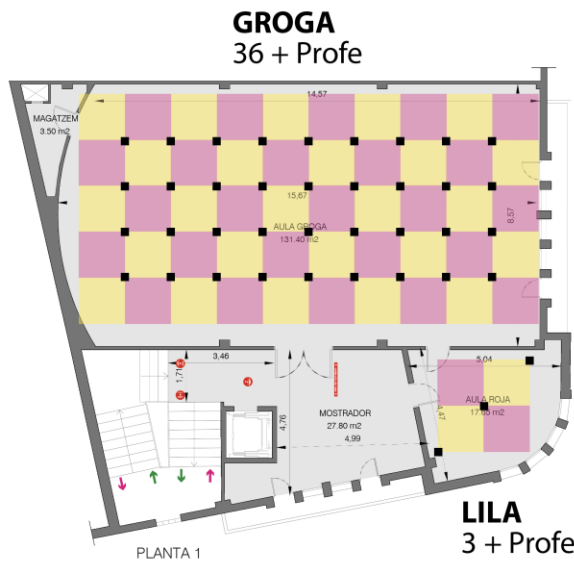
Nom, cognoms de l'interessat o interessada, i en cas de menors mare/pare o tutor legal

En els apartats 3) i 4) de les autoritzacions en quant a imatge i dades personals, en tot moment es podrà exercitar el dret de consulta, accés, rectificació, cancel·lació i oposició respecte de les imatges i dades autoritzades. I es farà mitjançant escrit dirigit a l'Ajuntament de Meliana presentat en el seu Registre General d'entrada, o en qualsevol dels mitjans de presentació de sol·licituds fixats en la Llei 30/1992 de 26 de novembre, al seu article 38.4.

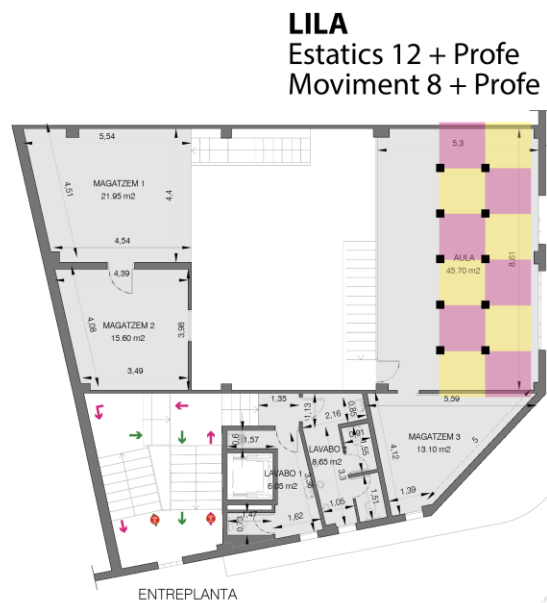
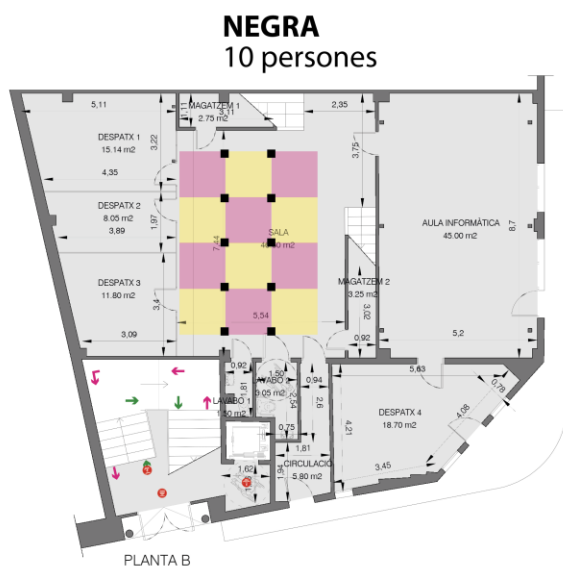


INSTITUT MUNICIPAL
DE CULTURA DE
MELIANA

PLANOLS I SENYALÈTICA DE LA CASA DE LA CULTURA



RECOPILACIÓ I ALÇAMENT D'EDIFICIS DOTACIONALS
PLANOL PLANIMETRIA CASA JOVE I DE LA CULTURA 2/2 E 1/100
AJUNTAMENT DE MELIANA, OFICINA MUNICIPAL D'URBANISME, FEBRER 2012



RECOPILACIÓ I ALÇAMENT D'EDIFICIS DOTACIONALS
PLANOL PLANIMETRIA CASA JOVE I DE LA CULTURA 1/2 E 1/100
AJUNTAMENT DE MELIANA, OFICINA MUNICIPAL D'URBANISME, FEBRER 2012





INSTITUT MUNICIPAL
DE CULTURA DE
MELIANA



ESPERA ACÍ EL TEU TORN, GRÀCIES

